

Documentation ScanNav

Procédure d'Installation des ENC's PRIMAR

Table des matières :

INTRODUCTION.....	2
MISE EN ŒUVRE.....	2
DESCRIPTION DES CHAMPS.....	3
PROCÉDURE AUTOMATIQUE.....	3
PROCÉDURE PAR ÉTAPES.....	3
OPTIONS.....	4
MISE À JOUR DE LA BIBLIOTHÈQUE DE CARTES DE SCANNAV.....	4
MÉTHODES ANNEXES DE TÉLÉCHARGEMENT.....	4
MÉLANGE D'ENCs D'ÉCHÉANCES DIFFÉRENTES.....	5
ANNEXE 1: INSTALLATION DES ENC'S GRATUITES DU NOAA.....	5
 TÉLÉCHARGEMENT DES ENC'S SUR LE SITE DU NOAA.....	5
 PRISE EN COMPTE DES ENC'S DU NOAA DANS LA BIBLIOTHÈQUE SCANNAV	5

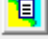
Introduction

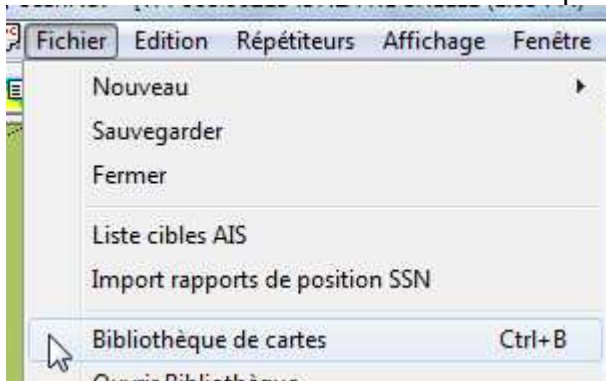
L'installation initiale et les mises à jour des ENC's PRIMAR sont à partir de la version 11.5 complètement intégrées dans ScanNav. Vous pouvez télécharger les ENC's directement depuis ScanNav et les installer dans la bibliothèque de cartes.

Cette documentation s'applique pour les versions de ScanNav 11.5 et ultérieures. Pour les versions antérieures, se reporter à l'outil S63Install, et au catalogue Primar.

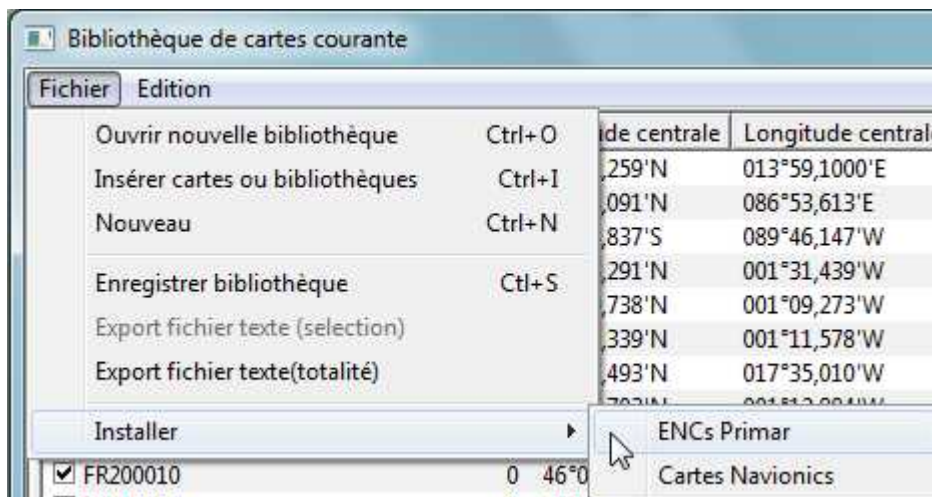
Cette procédure ne s'applique pas pour le téléchargement et l'installation des ENC's gratuites des USA via le site du Noaa. Se reporter à l'Annexe 1 à la fin de ce document pour la procédure spécifique.

Mise en œuvre

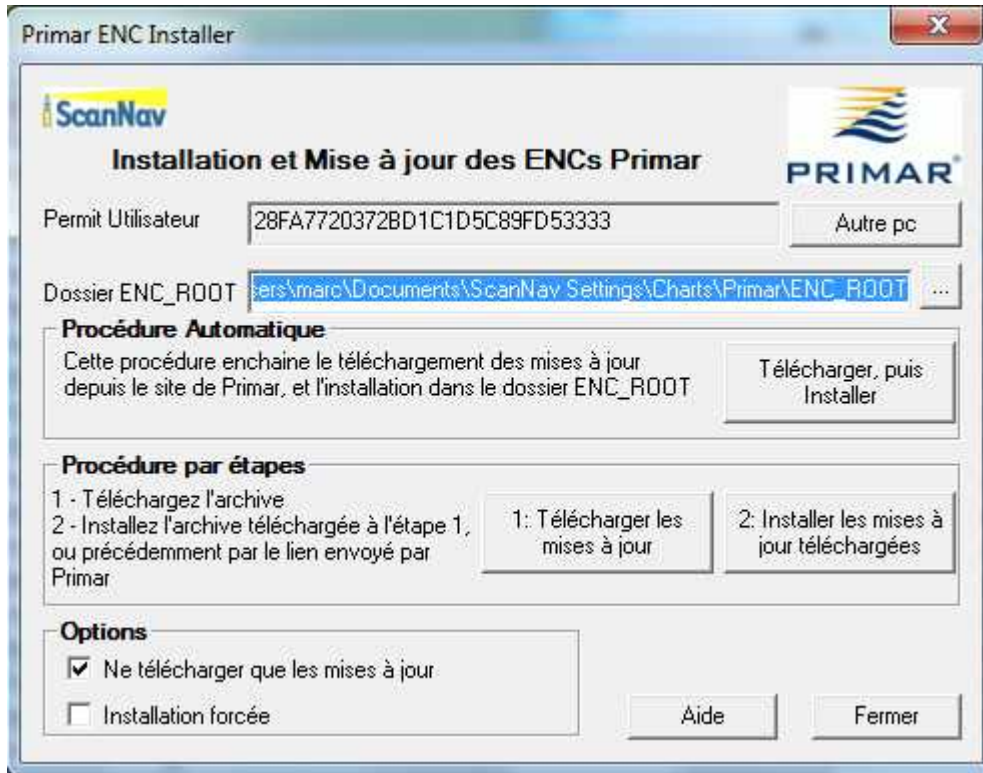
- 1) Ouvrir la fenêtre « bibliothèque de cartes » avec le bouton , ou avec le menu « fichier » → « Bibliothèque de cartes »



- 2) Puis dans la fenêtre « bibliothèque de cartes », utiliser le menu « Fichier » → « Installer » → « ENC's Primar »:



3) La fenêtre suivante s'ouvre:



Description des champs

« **Permit Utilisateur** » : Il s'agit d'un identifiant unique (User Permit) généré à partir de votre licence ScanNav. C'est la référence sous laquelle votre compte est connu chez Primar, et qui est nécessaire pour générer les codes de déblocage des ENC's.

Note: pour la version de démonstration de ScanNav, ce champ est vide, et vous ne pourrez donc pas commander ou installer d'ENC's. Vous pouvez demander une licence temporaire dans ce but, ou tester avec les ENC's gratuites des USA (Voir Annexe 1 à la fin de ce document pour la procédure spécifique)

Bouton « **Autre pc** » : Voir chapitre « Méthodes annexes de téléchargement » plus bas.

« **Dossier ENC_ROOT** » : Les ENC's téléchargées seront installées dans ce répertoire. Un chemin par défaut est proposé. Il est conseillé de le conserver tel quel, mais vous pouvez mettre celui de votre choix. Le chemin complet doit obligatoirement se terminer par un répertoire nommé « ENC_ROOT ». Si le répertoire n'existe pas, il sera créé automatiquement. Il est très fortement déconseillé d'y stocker autre chose que les ENC's. Si vous avez déjà des ENC's Primar installées, vous pouvez utiliser ce même répertoire.

Procédure automatique

En cliquant sur le bouton « **Télécharger, puis Installer** », ScanNav enchainera automatiquement le téléchargement depuis Primar, l'installation sur disque, puis le renseignement de la bibliothèque de ScanNav.

Procédure par étapes

Cette procédure permet de dissocier le téléchargement de l'installation à proprement parler. Cela permet de conserver l'archive téléchargée, alors que dans la procédure automatique, celle-ci est supprimée une fois l'installation terminée. Cela permet également de télécharger l'archive à partir

d'un autre pc.

- Cliquez sur « **1: Télécharger les mises à jour** »: ScanNav vous proposera un emplacement pour sauvegarder le fichier zip téléchargé, que vous pouvez éventuellement modifier. Le téléchargement démarre dès que vous validez en cliquant sur le bouton « **Enregistrer** »
- Cliquez sur « **2: Installer les mises à jour téléchargées** »: ScanNav vous demandera le chemin d'accès du fichier zip téléchargé. Si vous venez de le télécharger avec le premier bouton, le chemin d'accès sera initialisé avec celui précédemment choisi, et vous n'avez qu'à valider en cliquant sur le bouton « **Ouvrir** ». ScanNav enchainera alors l'installation sur disque, puis le renseignement de la bibliothèque de ScanNav.

Options

Lors de l'installation initiale, ces options ne sont pas utiles. Elles prennent tout leur sens pour l'installation de mises à jour ou lors d'achat de nouvelles cellules.

« **Ne télécharger que les mises à jour** » : Lorsque cette option est activée, ScanNav analyse votre répertoire ENC_ROOT avant d'envoyer la requête de téléchargement à Primar, afin de ne télécharger que les mises à jour ou nouvelles cellules par rapport à celles qui sont déjà installées. Ceci permet de diminuer au minimum la bande passante pour ne télécharger que le strict nécessaire.

« **Installation forcée** » : Cette option ne sera en général pas nécessaire. Elle n'est utile qu'en cas de dépannage, par exemple si votre dossier ENC_ROOT est endommagé, ou pour recharger la totalité de votre panier sans prendre en compte les fichiers existants qui seront écrasés. Dans ce cas décocher la case « Ne télécharger que les mises à jour ». La bibliothèque de cartes de scannav est alors mise à jour avec toutes les cartes téléchargées, comme s'il s'agissait d'une première installation (ne prenant en compte cependant que les cartes en cours de validité d'abonnement)

Mise à jour de la bibliothèque de cartes de ScanNav

A la fin de l'installation, la bibliothèque de cartes de ScanNav est mise à jour automatiquement avec les nouvelles cellules installées.

Il est important de noter que seules (et toutes) les cellules nouvelles ou mises à jour seront rajoutées à la bibliothèque. ScanNav considère en effet que les cellules non impactées sont déjà dans la bibliothèque courante, ce qui correspond à un usage le plus courant.

Si ce n'était pas le cas (bibliothèque remise à zéro, ou contenant un autre type de cartes), il convient alors de réimporter la totalité des ENC's, en utilisant la procédure classique:

- Dans la fenêtre « bibliothèque de cartes », utiliser le menu « fichier » → « Insérer Cartes ou bibliothèques »
- Se positionner sur le dossier ENC_ROOT, choisir le fichier « ENC.pmt », et valider avec le bouton « Ouvrir »

Toutes les ENC's présentes seront alors réimportées dans la bibliothèque.

Méthodes annexes de téléchargement

Si vous ne pouvez pas connecter votre pc à Internet, il est possible de télécharger les ENC's depuis un autre pc connecté. Pour cela, il y a plusieurs possibilités:

- 1) Utiliser le **lien de téléchargement reçu par mail de Primar lors de votre commande.**

Il suffit alors ensuite de passer directement à l'étape « 2: Installer les mises à jour téléchargées » décrite plus haut, en renseignant le chemin d'accès de l'archive zip téléchargée.

- 2) Installer ScanNav sur un autre poste et utiliser le bouton « Autre pc ». En cliquant sur ce bouton, le champ « Permet Utilisateur » devient éditable, et vous pouvez ainsi renseigner le permit utilisateur de votre pc cible (Attention de bien vérifier la validité du permit utilisateur renseigné). La seule possibilité alors est de télécharger le panier via « 1: Télécharger les mises à jour », tous les autres champs étant grisés. Une fois téléchargé, transférez l'archive sur le pc cible pour passer à l'étape d'installation. Il est à noter que dans ce cas de figure, le panier entier est téléchargé.

Mélange d'ENCs d'échéances différentes

Dans les versions précédentes de ScanNav, il était très fortement conseillé de ne pas mélanger les ENC's dont la période d'abonnement était écoulée avec les ENC's en cours de validité, pour éviter les manipulations de fichier de permis de cellule.

Lors de cette nouvelle procédure d'installation, ScanNav combine les fichiers permis de cellule de façon incrémentale, et il est maintenant possible de n'utiliser qu'un seul dossier ENC_ROOT contenant les ENC's dont la période d'abonnement est écoulée avec les ENC's en cours de validité.

Annexe 1: Installation des ENC's gratuites du NOAA

La documentation décrite plus haut ne concerne que l'installation des ENC's Primar.

Les ENC's téléchargées sur le site du NOAA n'ayant pas de permit de cellule, et une structure sur disque légèrement différente utilise un autre procédé d'installation décrit ci-dessous:

1. Télécharger les ENC's sur le site du NOAA
2. Dézipper l'archive téléchargée entièrement dans un répertoire vierge
3. Insérer le fichier CATALOG.031 dans la bibliothèque de cartes de ScanNav

Téléchargement des ENC sur le site du NOAA

Aller sur le lien suivant: http://www.nauticalcharts.noaa.gov/mcd/enc/download_agreement.htm

Lisez les informations légales (disclaimer) et descendez dans la page pour cliquer sur le bouton

Proceed to Chart Downloader

Sur la nouvelle page, Cliquez sur le lien concernant les ENC's: « Click [Here](#) to Download NOAA Electronic Navigational Charts. » puis suivez les instructions. Vous avez alors le choix des différentes zones à télécharger. Soit télécharger la totalité, en cliquant sur « All », ou un état complet en cliquant sur l'état correspondant, ou alors cellule par cellule.

Prise en compte des ENC's du NOAA dans la bibliothèque ScanNav

Une fois l'archive téléchargée, décompressez la dans un répertoire vierge (il est fortement recommandé d'utiliser un répertoire différent des encs Primar). Puis dans ScanNav:

- Dans la fenêtre « bibliothèque de cartes », utiliser le menu « fichier » → « Insérer Cartes ou bibliothèques »
- Se positionner sur le dossier ENC_ROOT, choisir le fichier «CATALOG.031», et valider avec le bouton « Ouvrir »