

Documentation ScanNav

Procédure d'installation des cartes Navionics

Table des matières :

<u>INTRODUCTION.....</u>	<u>2</u>
<u>MISE EN ŒUVRE.....</u>	<u>2</u>
<u>DESCRIPTION DES CHAMPS.....</u>	<u>3</u>
<u>OPTIONS D'INSTALLATION.....</u>	<u>3</u>
<u>MODE DE DÉCRYPTAGE'.....</u>	<u>3</u>
<u>1« Par lecteur Navionics Multicard »:</u>	<u>3</u>
<u>2« Par activation sur Internet »:.....</u>	<u>4</u>
<u>MODE DE LECTURE'.....</u>	<u>4</u>
<u>INSTALLATION.....</u>	<u>4</u>
<u>MISE À JOUR DE LA BIBLIOTHÈQUE DE CARTES DE SCANNAV.....</u>	<u>4</u>


Introduction

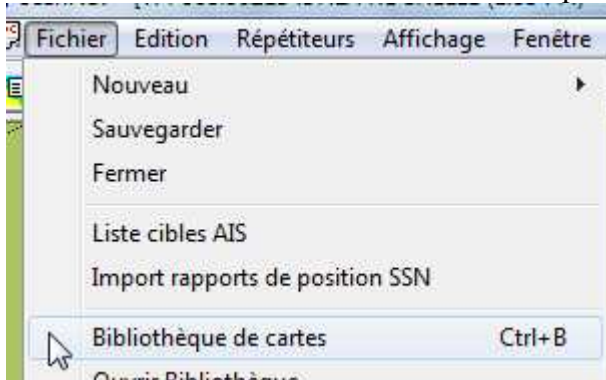
L'installation des cartes Navionics est à partir de la version 11.5 complètement intégrée dans ScanNav qui vous guide pour les installer dans la bibliothèque de cartes.

La grande nouveauté consiste en la possibilité d'utiliser les cartes Navionics sans nécessiter le lecteur Navionics, moyennant un enregistrement préalable de celles-ci sur Internet (limité à 5 installations). Il est toujours possible d'utiliser le lecteur pour un usage sur un nombre illimité de pcs, et/ou sur des pcs non connectables à Internet .

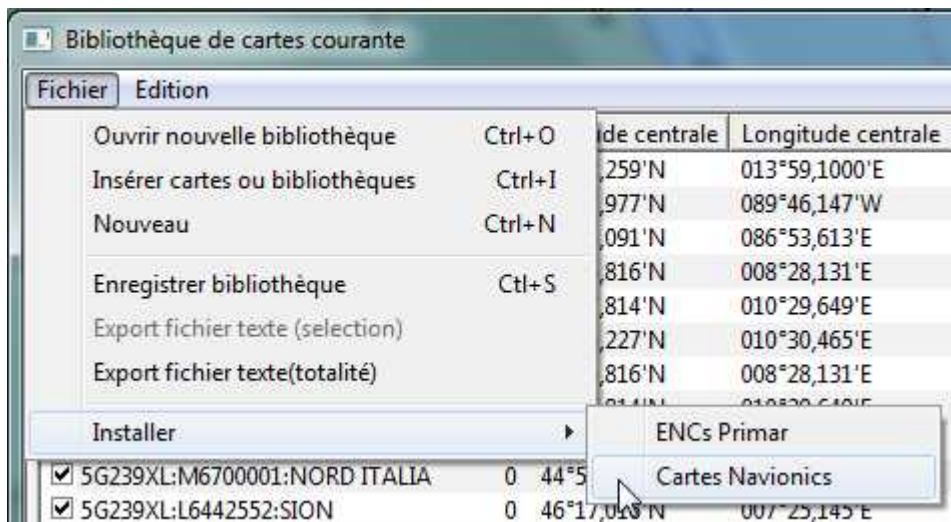
NB: Cette documentation s'applique pour les versions de ScanNav 11.5 et ultérieures, et les cartes Navionics ayant été édités après Décembre 2010. Pour les versions antérieures, l'utilisation du lecteur Navionics est nécessaire.

Mise en œuvre

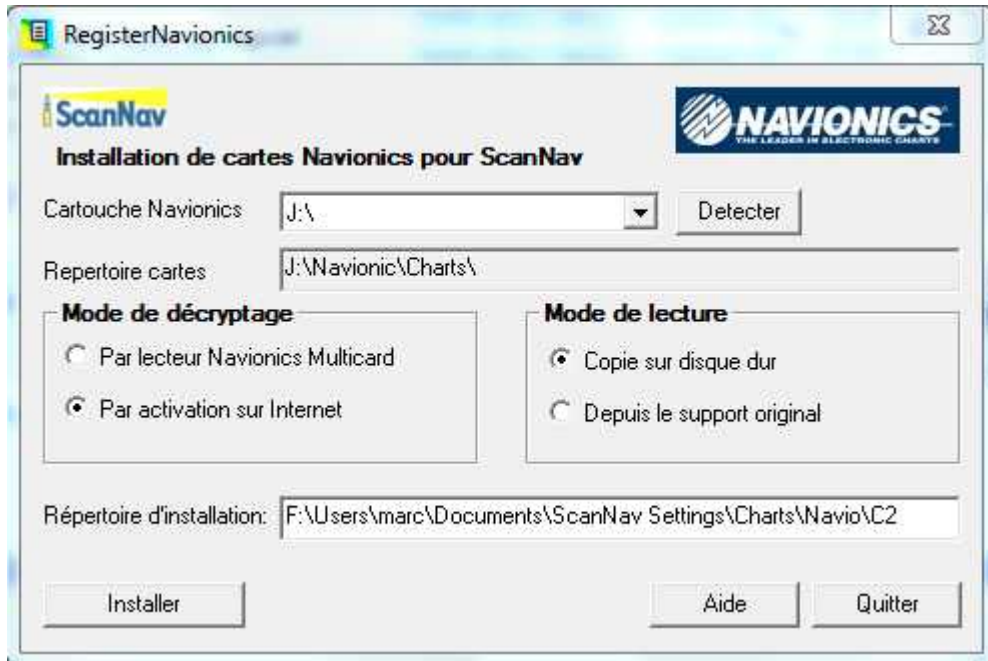
1) Ouvrir la fenêtre « bibliothèque de cartes » avec le bouton , ou avec le menu « fichier » → « Bibliothèque de cartes »



2) Puis dans la fenêtre « Bibliothèque de cartes », utiliser le menu « Fichier » → « Installer » → « Cartes Navionics »:



3) La fenêtre suivante s'ouvre:



Description des champs

«**Cartouche Navionics**» : La liste des lecteurs contenant des cartes Navionics s'affiche. Si aucune carte n'est détectée, ce champ est vide, et il n'est bien évidemment pas possible d'aller plus loin. Si plusieurs cartes sont détectées, vous pouvez passer de l'une à l'autre en choisissant dans la liste (cliquer sur pour afficher tous les lecteurs disponibles).

« **Répertoire cartes** » : Ce champ non éditable affiche pour information le répertoire où figurent les cartes d'origine sur la cartouche. En pratique, ce sera toujours « [X]:\Navionic\Charts\ », [X] étant la lettre du lecteur sélectionné plus haut.

« **Répertoire d'installation** » : Ce champ indique le répertoire dans lequel les cartes seront installées, si l'option « Copie sur disque dur » est sélectionnée. Une valeur par défaut est proposée, mais vous pouvez éventuellement l'éditer pour mettre les cartes où vous le désirez sur votre disque. Il est très fortement conseillé d'utiliser un répertoire vierge. Si d'autres cartes Navionics différentes sont déjà présentes dans ce répertoire, ScanNav refusera de les installer au même endroit. Par défaut, ScanNav utilisera un répertoire vierge avec un nom incrémental (dans l'exemple ci-dessus « C2 » car « C1 » contient déjà des cartes ou autres fichiers). La racine du répertoire (ici « F:\Users\marc\Documents\ScanNav Settings\Charts\Navio ») est mémorisée entre différentes sessions.

Options d'installation

Mode de décryptage:

Cette option détermine le mode de décryptage de la carte.

1 « Par lecteur Navionics Multicard »:

Cette option permet d'utiliser les cartes sans avoir besoin de les activer au préalable sur Internet. Par exemple si vous ne pouvez pas connecter votre pc, ou si la carte est trop ancienne, ou si vous désirez juste faire un essai sans pour autant utiliser un jeton.

Cette option nécessite d'avoir un lecteur Navionics spécifique. Si vous utilisez un autre lecteur standard, l'option sera grisée.

Note: Le lecteur Navionics avec la cartouche insérée devra être branché au démarrage de ScanNav, même si vous avez choisi de copier les cartes sur votre disque dur.

2 « Par activation sur Internet »:

Cette option permet d'utiliser les cartes sans nécessiter de lecteur spécifique Navionics, moyennant un enregistrement préalable sur le site de Navionics.

L'enregistrement doit obligatoirement être effectué avec le pc qui sera utilisé par la suite. Celui-ci doit être connecté à Internet au moment de l'installation. Le nombre d'enregistrements est limité à 5 pcs.

Note: Cette option sera grisée si votre carte est trop ancienne pour supporter cette fonctionnalité.

Mode de lecture:

Cette option vous permet de choisir si ScanNav ira chercher les cartes sur le support original, ou sur une copie sur le disque dur. La copie sur disque dur est recommandée pour accélérer la lecture, surtout si vous utilisez un lecteur à faible vitesse. Si vous avez choisi le mode de décryptage « par lecteur Navionics Multicard » la carte physique devra cependant être insérée dans son support au démarrage de ScanNav, et ce jusqu'à la lecture de la première carte.

Installation

Une fois les options ci-dessus choisies, cliquer sur le bouton « Installer ». ScanNav enchainera automatiquement:

- l'enregistrement sur le site de Navionics si l'option « Par activation sur Internet » à été cochée (*)
- puis copiera les cartes à leur emplacement de destination si « Copie sur disque dur » à été cochée.
- Les cartes seront ensuite rajoutées automatiquement à la bibliothèque de cartes courantes de ScanNav.

(*) Le pc doit être connecté à Internet s'il s'agit de la première activation faite sur ce pc, ou s'il a été re-formaté depuis.

Mise à jour de la bibliothèque de cartes de ScanNav

A la fin de l'installation, la bibliothèque de cartes de ScanNav est mise à jour automatiquement avec les nouvelles cartes.

Si l'activation a déjà été faite auparavant, vous pouvez cependant vous limiter à réimporter les cartes dans la bibliothèque en utilisant la procédure classique:

- Dans la fenêtre « bibliothèque de cartes », utiliser le menu « fichier » → « Insérer Cartes ou bibliothèques »
- Se positionner sur le dossier contenant les cartes, sélectionnez tous les fichiers avec l'extension « .nv2 », et valider avec le bouton « Ouvrir »

Toutes les cartes seront alors réimportées dans la bibliothèque.